

Els habitants del planeta Terra

1 Completa la taula, compara els resultats i contesta les següents preguntes:

País	Població Absoluta (2002)	Superfície	Densitat
Hungria	9.900.000 hab.	93.033 km ²	
Espanya	39.900.000 hab.	504.783 km ²	
China	1.294.400.000 hab.	9.572.900 km ²	
EE.UU.	288.500.000 hab.	9.529.063 km ²	
Singapur	4.200.000 hab.	618 km ²	



Densitat de població= nombre habitants/ superfície

- A- Quin és el país que té major superfície?
- B- Quin país té la major població?
- C- Quin país té major densitat de població?
- D- Coincideixen? Per què passa això?

2

.-OBSERVA LA SEGÜENT GRÀFICA DE L'EVOLUCIÓ DE LA POBLACIÓ MUNDIAL I CONTESTA:

- a) Quan es van arribar als 1.000 milions de persones? Quants anys va tardar en duplicar-se aquesta xifra?
- b) Quan va començar el creixement exponencial de la població humana? Quina va ser la raó?
- c) Quanta població tindrà la Terra al 2050? Podrà seguir creixent la població humana a aquest ritme de manera indefinida? Què pot passar en el futur?

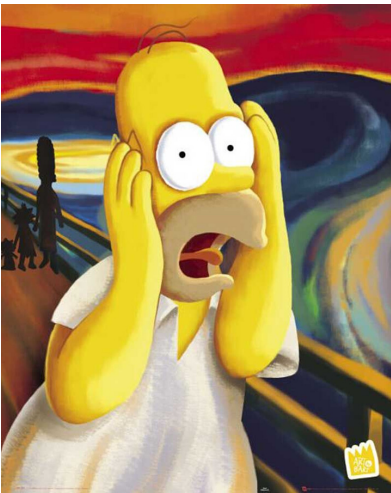
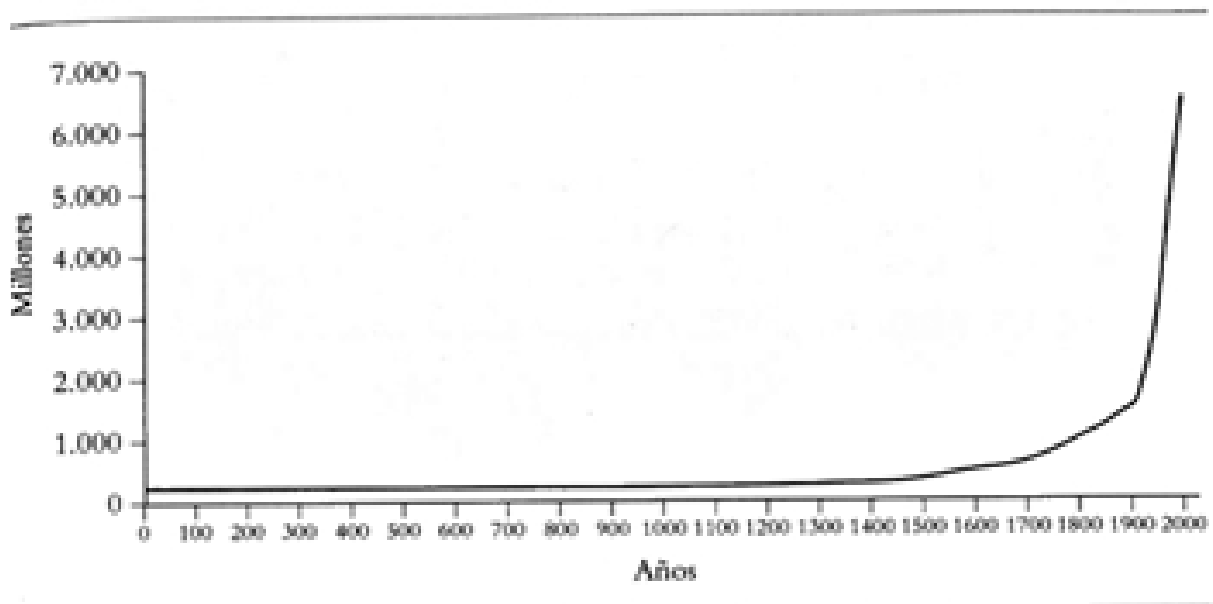


GRÁFICO 2.1. POBLACIÓN MUNDIAL





3

Calcula

les taxes de natalitat, mortalitat i creixement natural dels següents països,

compara-les i respon les següents preguntes:

- Quin país és més desenvolupat?
- Quin representa taxes similars als països sotsdesenvolupats?
- Quin país correspon a Japó, Hondures i Suècia?

País	Población	Nacimiento s	Defuncione s	C.N.	T.N.	T.M.	T.C.N.
País A	8.800.000	106.000	106.000				
País B	127.500.000	1.254.000	1.003.600				
País C	6.700.000	190.500	33.630				

I RESPOSTES:



TEMA 10

4

. AMB LES SEGÜENTS DADES, CALCULA LA TAXA DE NATALITAT, LA TAXA DEMORTALITAT I EL CREIXEMENT VEGETATIU DE LES SEGÜENTS POBLACIONS. INDICA A MÉS,

A QUIN TIPUS DE PAÏSOS CORRESPONEN:

País	Població total	Naixements	Defuncions
Marruecos	31 167.783	746.780	182.643
Brasil	176 029.560	3 182.614	1 640.643
Espanya	41 116.842	403.859	358.856
França	59 765.983	713.605	540.284

Fòrmules:

$$TNA = (NNA / PMA) * 1000$$

$$TM = (NF / NP) * 100$$

$$CV = TNA - TM$$

5

Respon les qüestions següents:

- *Què és una piràmide població?
- *D'on s'obtenen les dades per confeccionar una piràmide de població?
- *A l'eix d'abscisses o horitzontal quins tipus de dades van?
- * I a l'eix d'ordenades o vertical? A quina part van les dades de les dones?

TEMA 10

6

Ara explica i fes l'esquema dels tres tipus de piràmides:



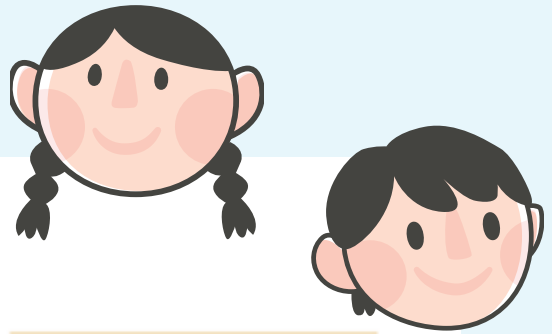
1. Piràmide jove
2. Piràmide adulta
3. Piràmide vellas

7 Marca si correspon a un país desenvolupat o empobrit cada característiques apareix a la primera columna.

En aquest dos enllaços trobaràs informació sobre piràmides de població
<https://www.youtube.com/watch?v=3PF9-CG3Oyk>

<https://es.slideshare.net/carmenb29/com-realitzar-una-pirmide-de-poblaci>

ASPECTES DEMOGRÀFICS	DESENVOLUPAT	POBRE
Piràmide de població envellida	DESENVOLUPAT	POBRE
Taxa de natalitat elevada	DESENVOLUPAT	POBRE
Esperança de vida major de 80 anys	DESENVOLUPAT	POBRE
Saldo migratori negatiu	DESENVOLUPAT	POBRE
Disminució de la taxa de natalitat	DESENVOLUPAT	POBRE
Major nombre de fills per dona	DESENVOLUPAT	POBRE
Piràmide de població de forma triangular	DESENVOLUPAT	POBRE
Aplicació de polítiques natalistes	DESENVOLUPAT	POBRE
Molt baixa mortalitat infantil	DESENVOLUPAT	POBRE
Escassa població en el sector terciari	DESENVOLUPAT	POBRE



Elaborar i comentar una piràmide de població

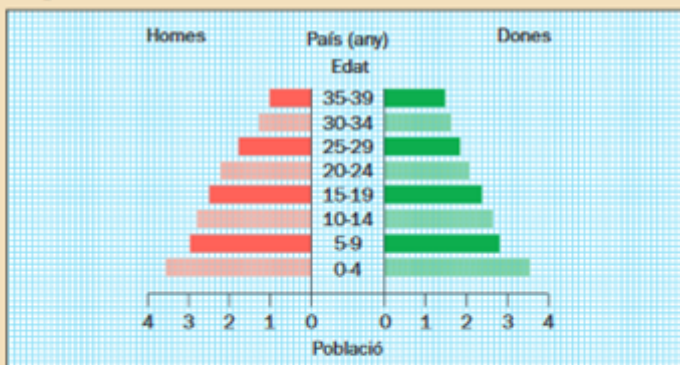
Ja saps que una **piràmide de població** és una representació gràfica que permet conèixer la distribució segons el sexe i l'edat d'una població concreta (d'un país, d'una comunitat autònoma o d'un municipi).

Elaborar una piràmide de població

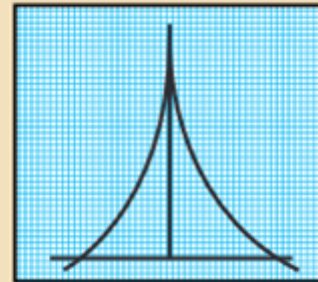
Per **elaborar** una piràmide de població, has de saber les edats de tots els homes i dones del lloc que vols representar per grups de cinc anys. Es tracta de saber quants homes i dones separadament hi ha que tenen de 0 a 4 anys, de 5 a 9, de 10 a 14, etc. El darrer grup inclou totes les persones que tenen més de 75 o 80 anys, amb la indicació +75 o +80.

Un cop tens les dades, has de seguir els passos següents per elaborar la piràmide:

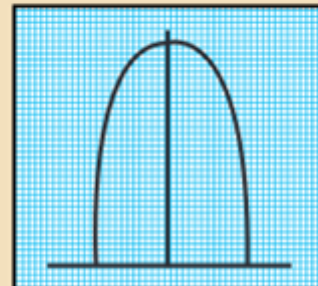
1. Dibuixar en el paper mil·limetrat dos eixos de coordenades separats per un espai.
2. Marcar en les abscesses distàncies iguals amb els nombres absoluts de la població o els percentatges, començant des de 0 pel centre (ordinàriament de 1 000 en 1 000). Col·locar els homes a l'esquerra i les dones a la dreta.
3. Col·locar les edats entre les dues ordenades a distàncies regulars (0-4, 5-9, 10-14, etc.).
4. Representar el grup d'homes i de dones de cada segment d'edat amb una barra, que ha de coincidir amb la numeració de les abscesses. Deixar sempre 1 mm entre cada barra.
5. Pintar, amb colors diferents, les barres corresponents als homes i les corresponents a les dones.



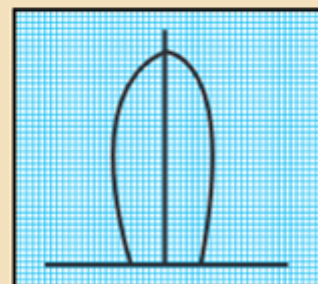
Models de piràmides de població.



En forma de triangle. És pròpia de països amb una població jove i en creixement.



En forma de campana. És pròpia de països amb una població que viu una transició de jove a vella.



En forma de bulb. És pròpia de països amb una població envellida.

Procés d'elaboració d'una piràmide de població.



A PARTIR
D'AQUESTES DADES FER LES PIRÀMIDES DE POBLACIÓ
DE KÈNIA I D'AUSTRIA I DESPRÉS
COMENTA LES DIFERÈNCIES.

Kenya (dades de l'any 2006, en milers)				Àustria (dades de l'any 2006, en milers)			
Edat	Total	Homes	Dones	Edat	Total	Homes	Dones
0-4	6 213,4	3 128,7	3 084,7	0-4	368,6	188,6	180,0
5-9	4 707,1	2 370,2	2 336,9	5-9	413,3	211,6	201,7
10-14	4 161,8	2 092,7	2 069,1	10-14	478,0	245,1	232,9
15-19	4 034,5	2 034,3	2 000,2	15-19	480,8	246,5	234,3
20-24	3 788,9	1 908,6	1 880,3	20-24	496,9	251,7	245,2
25-29	3 201,3	1 630,2	1 571,1	25-29	490,9	248,2	242,7
30-34	2 304,0	1 192,1	1 111,9	30-34	552,1	273,7	278,4
35-39	1 791,1	919,5	871,6	35-39	690,0	348,1	341,9
40-44	1 476,3	732,4	743,9	40-44	718,3	366,2	352,1
45-49	1 167,5	556,8	610,7	45-49	631,2	320,7	310,5
50-54	912,2	422,6	489,6	50-54	525,9	263,3	262,6
55-59	683,2	314,3	368,9	55-59	502,3	249,3	253,0
60-64	504,6	232,3	272,3	60-64	443,9	215,0	228,9
65-69	380,4	175,6	204,8	65-69	435,5	205,9	229,6
70-74	269,5	124,7	144,8	70-74	305,9	135,7	170,2
75-79	168,3	77,8	90,5	75-79	281,6	114,9	166,7
80+	125,7	57,4	68,3	80+	377,6	111,3	266,3
Total	35 889,8	17 970,2	17 919,6	Total	8 192,8	3 995,8	4 197,0

Font: US Census Bureau. International Data Base.